

泰国珠宝设计传统符号的现代转译

毛晓燕 张振东 (通讯作者)

保山学院, 云南保山, 678000;

摘要: 泰国珠宝设计以工艺精湛著称, 艺术风格鲜明。本文基于泰国宝石和首饰博物馆的馆藏资料以及历史文献, 从历史渊源、材质工艺、现代转译三个维度, 探讨泰国珠宝设计的核心理念, 并提出对我国当代珠宝设计的启示与建议。

关键词: 泰国珠宝设计; 工艺传承; 文化符号; 现代转译

DOI: 10. 64216/3104-9672. 25. 02. 027

引言

泰国, 被誉为“彩宝王国”, 无论是充满叙事性金属浮雕的兰纳 (Lanna) 银器还是极具秩序感金线编织的素可泰 (Sukhothai) 金饰, 泰国珠宝设计思维为材料注入自然能量与文化叙事的灵魂, 而其国际化的视野和强大的创新能力, 让它在国际化浪潮中屹立不倒, 而不是成为博物馆中的标本。泰国珠宝从服务于王权、神权, 到融入个体日常生活, 再到国际化的现代转译, 其设计理念的每一次嬗变, 无不精准地回应了时代的脉搏。

1 历史与文化根源: 绚烂的贵金属加工史

13 世纪的兰纳 (Lanna) 银器工艺为泰国珠宝设计奠定了坚实的基础。来自蒲甘王国 (Pagan Kingdom) 的银匠为当时的清迈城带来了先进的银器制作工艺, 兰纳银器独特“内凹外凸”的浮雕技法使银器获得立体感。银器纹饰则常与俯角有关, 如佛本生故事 (Jataka)、罗摩衍那 (Ramayana) 以及金合欢花、孔雀等自然元素。上座部佛教文化与本地生态的紧密结合衍生出兰纳银器特有的艺术语言。至今, 清迈素攀寺 (Sri Suphan Temple) 仍是这一传统的重要传承中心。

素可泰王朝 (Sukhothai) 的金饰则以其高纯度和宝石镶嵌工艺闻名于世。四舍城金 (Si Satchanalai Gold) 使用纯度高达 99.99% 的金条, 其设计融合了历史遗址中的雕塑、灰泥纹饰, 以及源自 Yom 河古代项链的“四柱” (Si Sao) 编织技艺。钻石、红宝石、祖母绿等宝石被认为具有神秘的特殊力量, 成为黄金的不二伴侣, 二珥琅工艺中红与绿的对比运用, 则使这一时期的珠宝更具视觉表现力。

大城王朝 (Ayutthaya) 时期, 黄金首饰同样得到广泛发展, 工艺上注重精细雕刻与镶嵌技术, 如“倒犬齿式镶爪”工艺用于固定弧面宝石。但是乌银 (Niello ware) 工艺的发展成熟也是这一时期的重要特征。乌银

是银、铅、铜合金与硫磺混合而成的合金, 填入特制银板图案后加热抛光, 形成黑白分明的装饰效果, 被用于皇家器物 and 官员秩爵标识, 成为社会地位和等级的象征。

碧差汶 (Phetchaburi) 传统金饰起源于拉达那哥欣中期 (Mid-Rattanakosin period), 当时皇室派遣“十匠”中的御用金匠前往当地, 将宫廷技艺与地方工艺相结合。其纹样设计深植于对自然与神圣物品的模仿, 如象征成功与繁荣的“帕哇蓝” (中式灯笼)、代表信仰与宁静的“纽扣花” (七宝莲花) 等, 体现了泰国艺术中独特的象征性设计思维。

泰国珠宝设计的理念是在特定的历史框架与文化交流中逐步成型的。皇室审美和印度教的影响则贯穿于整个泰国珠宝发展, 这些真实的历史脉络与具体的工艺实例, 共同构成了为其后的现代转型提供丰富传承资源和无限创新灵感的泰国珠宝设计多元、深厚而富有活力的发展文化基础。

2 材质与工艺: 自然与文化的物质载体

传统泰国珠宝设计的卓越, 不仅在于其形式之美, 更在于其对材质的深刻理解与工艺的精妙运用。每一种被选用的材料, 从贵金属到有机宝石, 再到各类矿物, 都不仅仅是装饰的客体, 而是承载着自然禀赋、文化信仰与工艺智慧的主体。依据泰国宝石与珠宝博物馆馆藏展示, 除了贵金属以外, 有机宝石和矿物宝石也广泛应用于珠宝设计。

2.1 有机宝石为泰国珠宝注入了生命的温度与深厚的文化灵性

在材质选择上, 温润的珍珠以其自然的晕彩光泽备受珍视, 而色彩丰富的珊瑚则因其鲜艳的色调被广泛运用, 共同象征着生命与繁荣。由远古树木转化而成的煤玉, 与历经千万年形成的琥珀一起, 被视为承载远古记忆的护身宝物。此外, 取自玳瑁龟的龟甲和象牙的传统

应用不仅反映了精湛的镶嵌工艺，更体现了泰国文化中对自然万物的敬畏以及与自然力量的精神链接。

2.2 矿物宝石构建了绚丽而富有动态美感的视觉语言

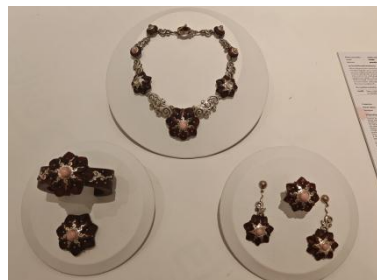
泰国蓝宝石是世界宝石市场的重要组成部分，分布在泰国北部和东部地区，以庄他武里府的宝石产区最为著名，每年吸引全球各地的珠宝商汇集于此，丰富的资源使蓝宝石被广泛应用于高端珠宝设计。与此同时泰国设计师尤为青睐紫水晶、黄水晶、玫瑰石英等石英家族丰富的色彩表现力，对光学效应的精妙运用是另一大特色，长石家族的晕彩和闪烁效果，被巧妙地用于模仿自然界中水波、极光与阳光的微妙光泽。此外，泰国工匠也对如绿松石这类特色宝石进行娴熟处理，通过优化工艺增强其耐久性，展现了在吸纳全球宝石资源的同时，所进行的成功文化转译与在地化创新。



Sukho Fine Art Necklace



Plutalai Fai Pha-neang



Lotus Blossom: Joy Within

3.2 文化符号的当代转译

新一代设计师积极挖掘地方文化资源，将传统符号转化为现代设计语言。“Phi Koon”系列将传承 110 年的南邦府织锦花纹转化为金属饰品，使古老的地方工艺以全新形式延续生命。“Immortal Love”系列从帕府



Phi Koon



Immortal Love



PERSPECTIVE

3.3 可持续理念的设计实践

泰国设计师在材料创新与环保意识方面展现出前瞻性。“WaveFlow”系列不仅从自然景观中获取灵感，更创新性地会将回收塑料瓶与银饰结合，通过设计传递环境保护的重要讯息。“Loving Blooming Curves”将古

3 现代转型与理念革新：传统工艺的当代叙事

在全球化与当代审美的驱动下，泰国珠宝设计展现出卓越的创新能力。通过对多个当代设计系列的深入分析，可清晰观察到泰国珠宝设计的现代转型主要呈现以下四大创新路径：

3.1 传统工艺的现代化转化

设计师通过创新思维，将传统工艺精髓与现代美学完美融合。作品“Sukho Fine Art Necklace”从素可泰水灯节中汲取灵感，将莲花瓣折叠技艺传统漆器技术结合，使素可泰银器工艺在现代设计中重获新生。“Plutalai Fai Pha-neang”系列则从传统披肩中获取灵感，实现金属工艺再现织物流畅线条首饰作品。“Lotus Blossom: Joy Within”以冥想实践为切入点，通过莲花意象传达内心纯净与重生理念，展现了传统佛教符号的现代诠释。

特有的杏仁木花中获取灵感，结合当地爱情史诗的深刻寓意，表达永恒爱情的珍贵与稀有。“PERSPECTIVE”以清迈传统八角灯笼为原型，运用当地竹材与黄铜，将兰纳建筑的几何美学转化为极具现代感的饰品，实现了传统与现代的和谐对话。

今钱币融入设计，通过材料的循环使用探讨价值的延续与转化。“Beauty that Transcends Time”则通过数字技术重新诠释传统陶瓷工艺，利用 AI 辅助设计，将王嘎龙陶瓷的独特釉色与造型转化为现代首饰，为濒临失传的传统工艺找到新的生存空间。



Phi Koon



Loving Blooming Curves



Beauty that Transcends Time

3.4 社会议题的科技融合

泰国设计师积极探索珠宝在社会功能与科技创新方面的可能性。设计师帕提将银饰与防疫口罩结合，创作出宝石二维码首饰“扫我”，这一创新设计不仅回应了特定时期的公共卫生需求，更将珠宝转变为具有实用功能与文化传播价值的智能载体。同样，设计师 Sarra n Youkongdee 运用回收材料制作芳香花卉首饰，巧妙结合传统熏香工艺，创造出集视觉、嗅觉与触觉于一体的多感官体验，展现了泰国设计在可持续发展与情感疗愈方面的前瞻思考。

4 对当代珠宝设计的启示与建议

泰国珠宝产业成功地将深厚的文化底蕴转化为全球市场认可的“设计语言”，其发展路径为当代珠宝设计提供了宝贵的镜鉴。当前，中国珠宝消费正经历从“买材质”到“买设计”的转变。基于泰国经验与中国市场的新趋势，本文提出以下发展建议：

4.1 深化“文化转译”，超越符号堆砌

中国珠宝设计的“国潮”化不应止于对传统纹样的简单复制。应效仿泰国设计对佛本生故事、罗摩衍那等文化母题进行现代叙事解构的方法，推动设计从“符号化”走向“精神化”。例如，可将山海经的神兽、唐宋诗词的意境，乃至故宫建筑的美学精髓，通过简约、抽象的现代设计语言进行重塑。核心在于实现传统美学精神与现代审美需求的共鸣，使作品既植根于文化，又归属于当代。

4.2 拥抱数字化定制，赋能个性化表达

中国年轻消费者对个性化表达的渴望日益强烈，“珠宝定制”关键词搜索量在 2025 年同比激增 240%。行业应充分利用此趋势，加速整合 AIGC、3D 打印、智能数控机床等技术，将定制周期从传统的 45 天大幅缩短。品牌可以建立开放的定制平台，允许消费者上传手绘图案、纪念元素，甚至参与设计过程，将每一件首饰

都转化为承载个人故事的“情感载体”。这不仅能提升产品附加值，更是构建用户忠诚度的有效路径。

4.3 构建协同生态，推动产学研融合

泰国珠宝产业的发展得益于其政府、行业协会与教育机构的紧密协同。中国珠宝产业可借鉴此模式，强化产学研合作。一方面，鼓励如“GAC 独立设计师联展”之类的平台发展，为新生设计力量提供从“创意孵化”到“市场转化”的全链条支持。另一方面，应推动高校与企业的深度合作，将类似湖北工业职业技术学院为泰国开发的珠宝首饰专业标准与课程体系引入国内，并鼓励企业提供实习与项目合作机会，培养既懂工艺技术又精通市场需求的复合型人才。

4.4 拓展国际视野，深化区域交流与合作

中国珠宝设计需要在全球语境中确立自身坐标。2021 年亚洲文化语境下的设计：中泰创意产业论坛，展现了中泰设计学院的教学特点，以及中泰优秀青年设计师的工作状态，展现了国际视野与本土特色。2025 年“澜湄之光”首届中泰珠宝设计大赛的成功举办，进一步推动与东南亚国家的产业与文化的对话。未来，应持续鼓励设计师参与国际竞赛与展会，支持国潮文创品牌出海，在与不同文化的对话中检验和提升中国设计的普适性与独特性。通过这种交流，中国珠宝设计能更自信地在世界舞台上讲述“中国故事”。

参考文献

- [1] 陈家宝. 全球疫情与创新生活方式的多元报道. 新华社微特稿. 2020.
- [2] 首饰艺术如何发展? 中泰专家共话“亚洲文化语境下的设计”. 中央美术学等. 2021.
- [3] Andreas Zabczyk. 泰国银饰的历史. 2024

2024 年度云南省教育厅科学研究基金项目，以汉代玉器造型为基础的中泰首饰设计创意思维对比研究，2024J1031.